

msi ALL IN ONE PC
& NOTEBOOK

**RECOVERY
GUIDE**



فهرست

- فصل اول: نکاتی درباره ریکاوری صفحه ۱
- فصل دوم: راهنمای تهیه DVD های ریکاوری صفحه ۲
- فصل سوم: راهنمای ریکاوری با استفاده از کلید F3 صفحه ۷
- فصل چهارم: راهنمای ریکاوری با استفاده از DVD های ریکاوری صفحه ۹





شرکت توسعه و تجارت ماتریس به منظور رفاه حال مصرف کنندگان دستگاه های MSI و در جهت کاهش هزینه های نگهداری آنها، فرآیندی را تحت نام ریکاوری گنجانده است که توسط آن کاربران می توانند سیستم عامل، درایورها، نرم افزارهای جانبی و تنظیمات آنها را به وضعیت اولیه کارخانه بازگردانند. این راهنما جهت آشنایی کاربران با نحوه استفاده از فرآیند ریکاوری تهیه گردیده است. لذا خواهشمند است قبل از استفاده از دستگاه خود ابتدا این راهنما را بدقت مطالعه فرمائید.

لزوم تهیه DVD ریکاوری از ویندوز 7

تهیه ریکاوری از سیستم عامل یکی از ضروری ترین کارهایی است که پس از خرید دستگاه می بایست اقدام به انجام آن نمایید تا در صورت نیاز بتوانید سیستم عامل اصلی را بازیابی و آن را به وضعیت اولیه کارخانه برگردانید. حال این سؤال مطرح است که به چه دلیل باید DVD های ریکاوری تهیه کنیم؟ اساسی ترین دلیل تهیه DVD های ریکاوری در موارد زیر خلاصه می شود:

- ممکن است به دلایل مختلفی فایل های سیستم عامل ویندوز از بین بروند، پاک شوند و یا مخدوش گردند و قادر به بازسازی آنها نباشید.
- سیستم عامل ها معمولاً در معرض هجوم عوامل مخرب، ویروس ها و بدافزارها هستند که به سادگی از طریق نرم افزارهای آنتی ویروس از بین نروانند رفت. این عوامل مخرب موجب آسیب دیدگی فایل های شما می گردد که در این صورت استفاده از DVD های ریکاوری چاره ساز است.

روش های ریکاوری سیستم های MSI به تنظیمات اولیه کارخانه

- شما می توانید به دو روش سیستم عامل خود را به وضعیت اولیه کارخانه (نصب سیستم عامل - نصب درایورهای لازم - نصب نرم افزارهای جانبی MSI) بازگردانید:
- ۱ - با استفاده از کلید F3 به محض روشن کردن دستگاه و دیدن لوگوی MSI.
 - ۲ - با استفاده از DVD های ریکاوری تهیه شده توسط کاربر.

توجه

- ابتدا از روش ریکاوری بوسیله کلید F3 استفاده نمائید و در صورت عدم موفقیت اقدام به ریکاوری توسط DVD های مربوطه نمائید.
- در تمام مراحل ریکاوری از اتصال دستگاه به آداپتور و برق شهر اطمینان حاصل نمائید.

- برای ریکاوری با کلید F3 اگر نام پارتیشنهای خود را تغییر داده اید قبل از اقدام به ریکاوری مجدداً به نام های پیش فرض OS_Install (C) و DATA (D) برگردانید.
- از آنجاییکه فرایند ریکاوری ممکن است با مشکل مواجه شود و گاهی تعدادی یا تمامی فایل ها، برنامه ها و پارتیشن ها حذف شود، توصیه می شود قبل از هر گونه اقدامی از تمامی اطلاعات مهم و فایل های خود نسخه پشتیبان تهیه کنید.

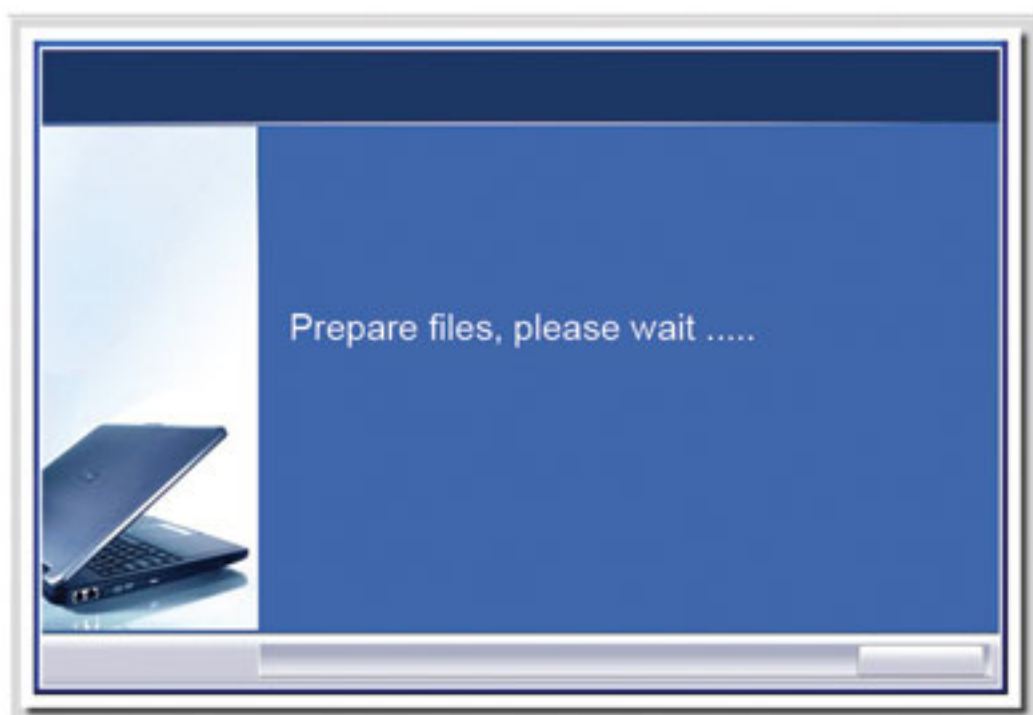
چند نکته مهم :

- قبل از هر گونه تغییر در سایز و نام پارتیشن های سیستم، DVD ریکاوری را تهیه نمایید. در صورت پارتیشن بندی مجدد و یا تغییر سایز پارتیشن ها، دیگر قادر به تهیه DVD های ریکاوری نمی باشید.
- سیستم های MSI به ۲ الی ۴ عدد DVD خام نیاز دارند. تعداد DVD های مورد نیاز برای تهیه ریکاوری با توجه به مدل دستگاه متفاوت است.
- در طول زمان اجرای برنامه برق سیستم را قطع نکنید.
- قبل از تهیه ریکاوری همه برنامه های دیگر را ببندید.
- تمام دستگاه های جانبی، کابل شبکه، اینترنت را قطع کنید.

● فصل دوم: راهنمای تهیه DVD های ریکاوری



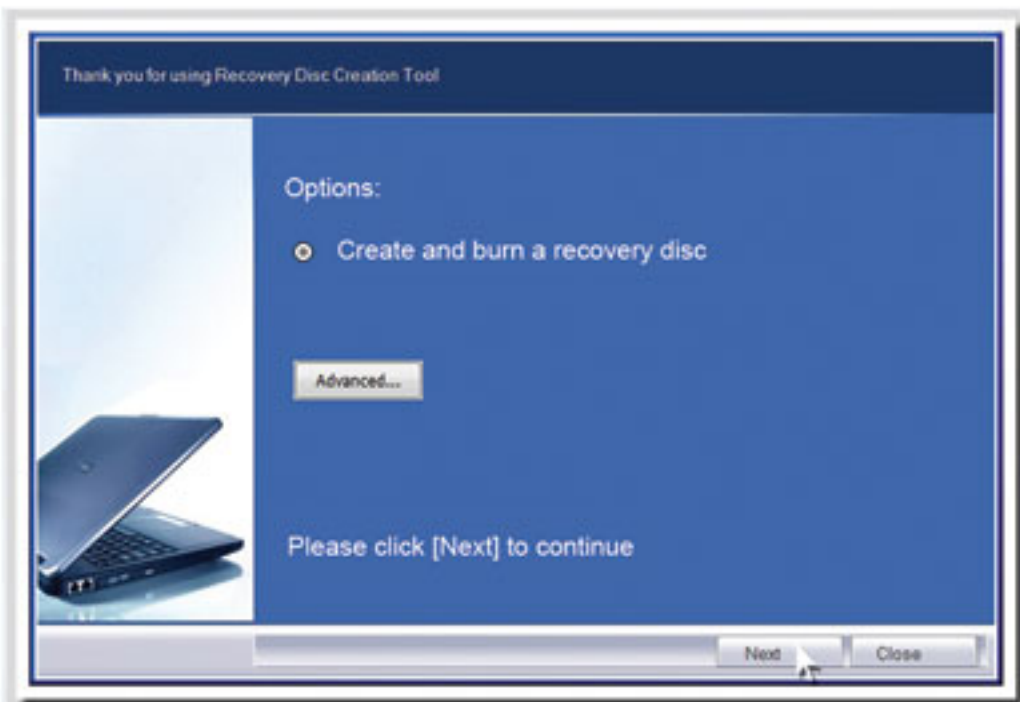
۱. ابتدا پس از بالا آمدن کامل ویندوز، مطابق شکل مقابل از روی صفحه Desktop برنامه msi Burn Recovery را اجرا و پس از آن گزینه Yes را انتخاب کنید.



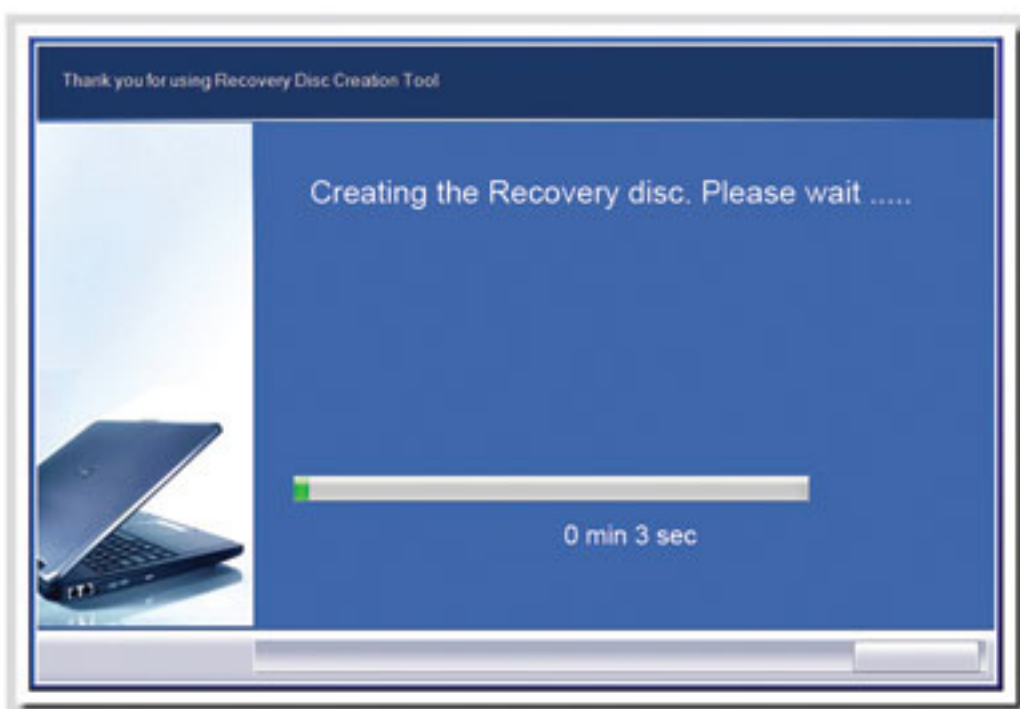
۲. سپس پنجره ای مطابق تصویر سمت چپ باز خواهد شد. منتظر بمانید تا عملیات آن تمام شده تا به مرحله بعد بروید. (این مرحله چندین دقیقه بطول می انجامد)



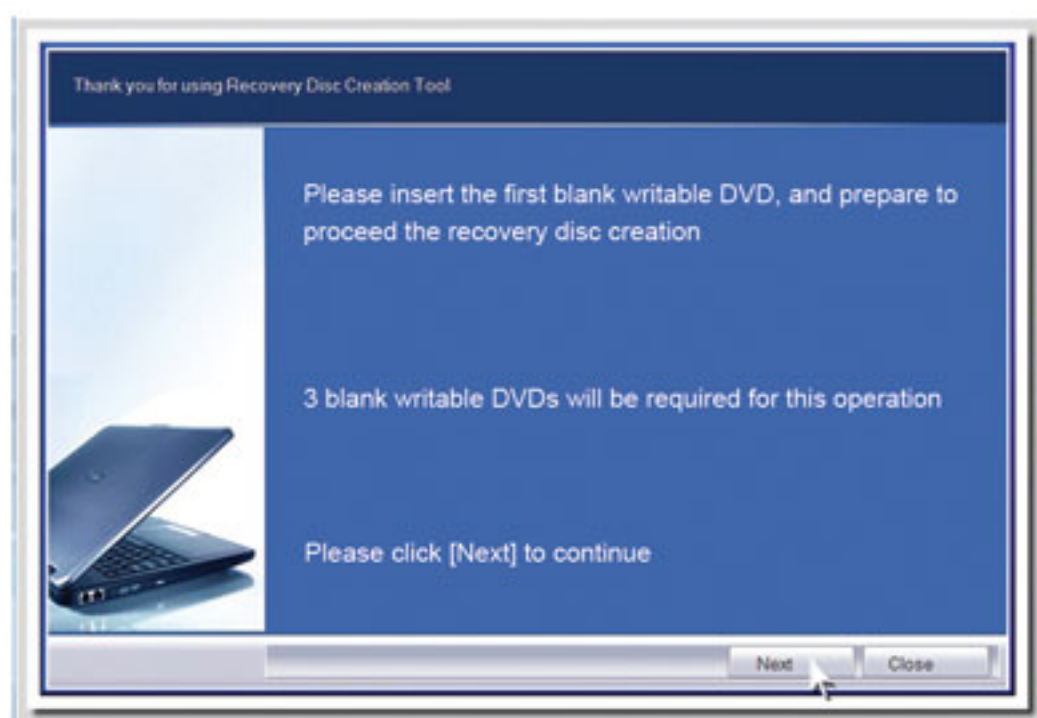
۳. در این مرحله سیستم جهت شروع عملیات Recovery اعلام آمادگی می کند. گزینه Next را انتخاب کنید.



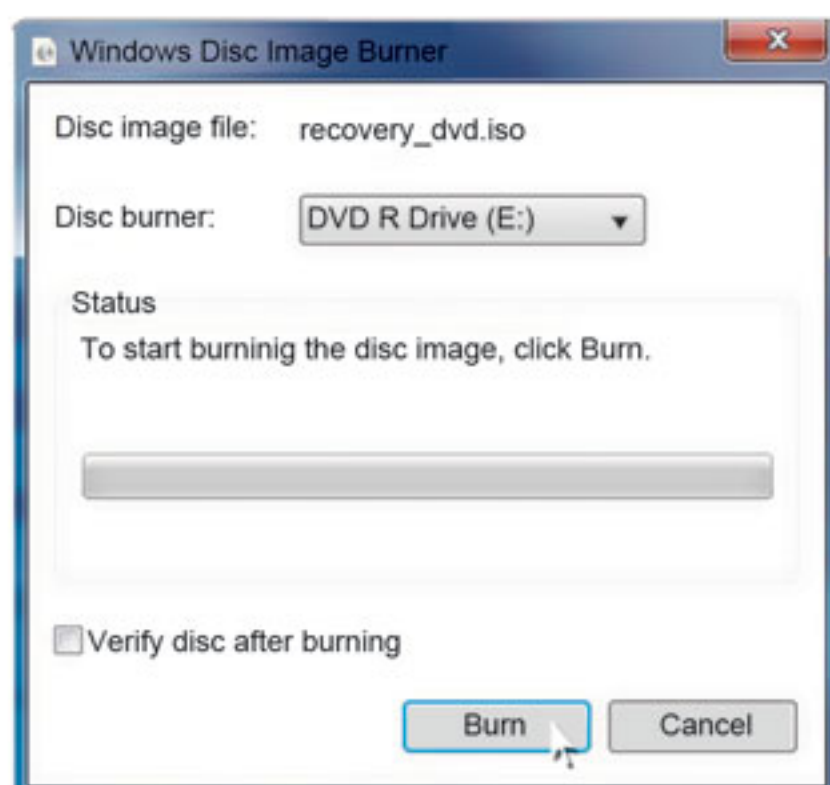
۴. در این مرحله می توانید نسخه پشتیبان را به دو شیوه ذخیره بر روی DVD یا بر روی حافظه دستگاه به صورت فایل ISO انتخاب نمایید. به صورت پیش فرض، ذخیره بر روی DVD انجام خواهد شد. گزینه Next را انتخاب نمایید.



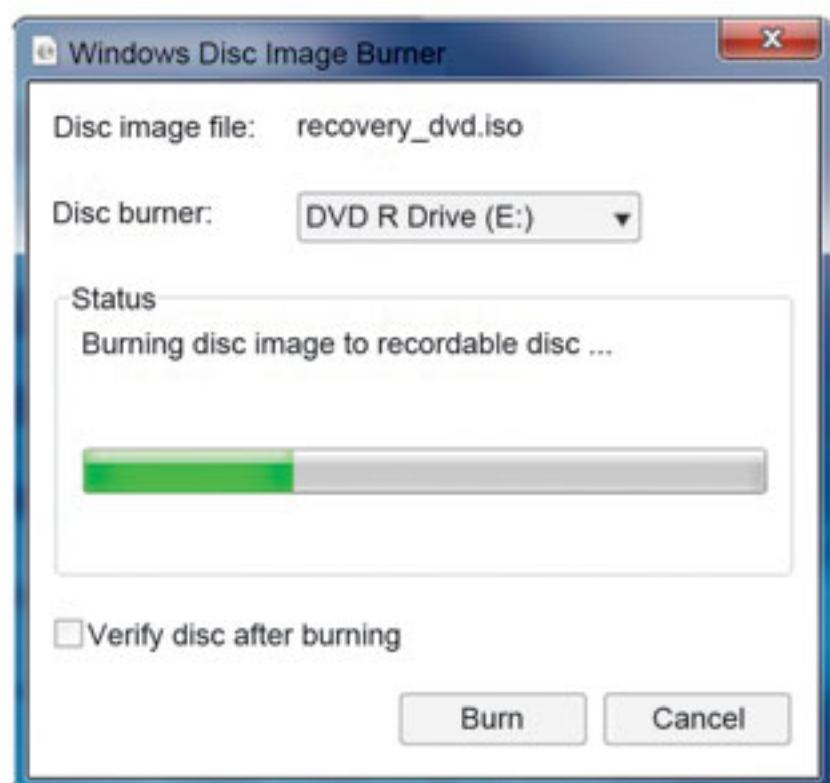
۵. در این مرحله مدتی منتظر بمانید تا نسخه پشتیبان از سیستم دریافت گردد. (این مرحله چندین دقیقه به طول می انجامد)



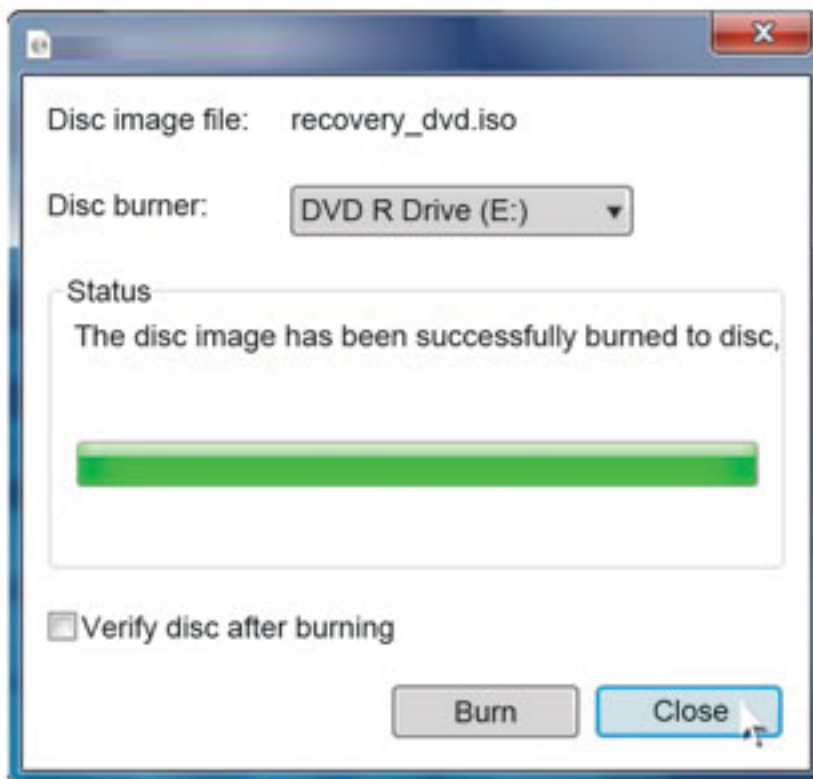
۶. در این مرحله سیستم تعداد دیسک های DVD خام مورد نیاز را اعلام می کند. DVD خام شماره یک را داخل درایو دستگاه قرار داده و گزینه Next را انتخاب نمایید.



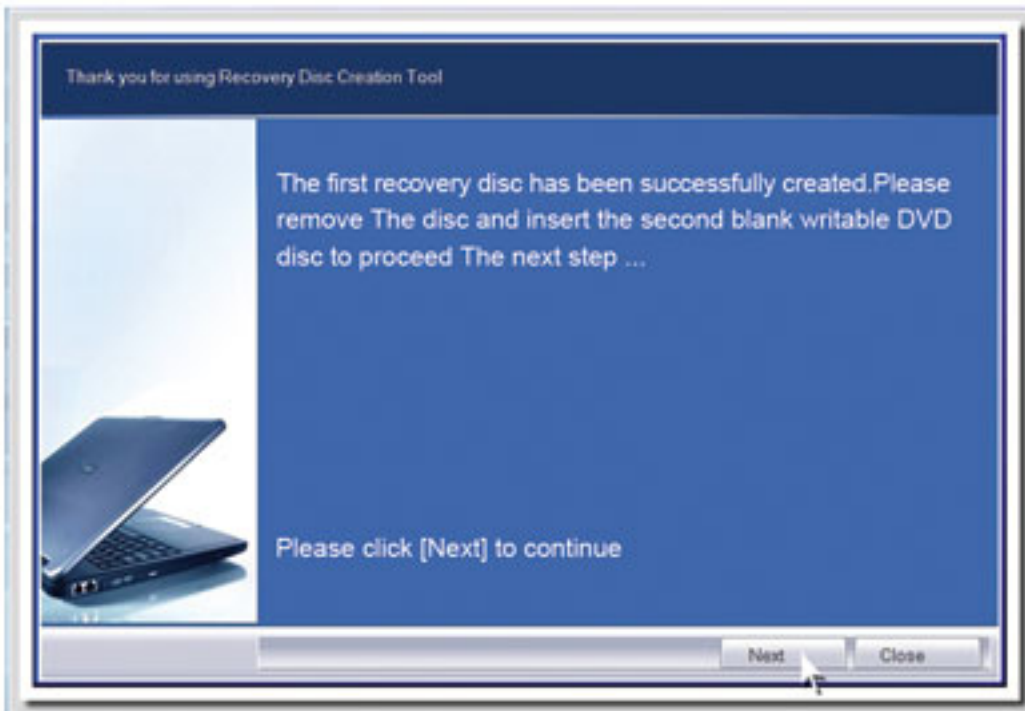
۷. در مرحله بعد پس از قرار دادن DVD خام در دستگاه با مشاهده پنجره Windows Disc Image Burner، برای شروع ذخیره اطلاعات بر روی DVD، گزینه Burn را انتخاب نمایید.



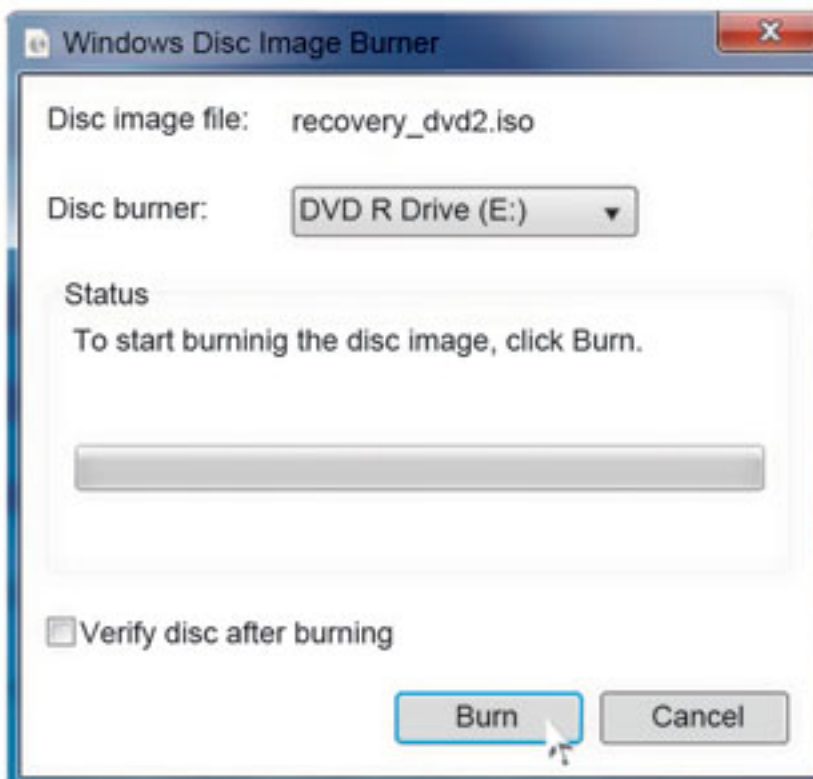
۸. دستگاه شروع به رایت DVD خواهد نمود. منتظر بمانید ...



۹. بعد از اتمام ذخیره سازی DVD شماره یک، دستگاه به صورت خودکار DVD را خارج می نماید. گذاری کنید تا شماره DVD مشخص شود و گزینه Close را جهت پایان عملیات ذخیره این شماره از DVD ها و آماده شدن برای ذخیره DVD بعدی، انتخاب نمایید.



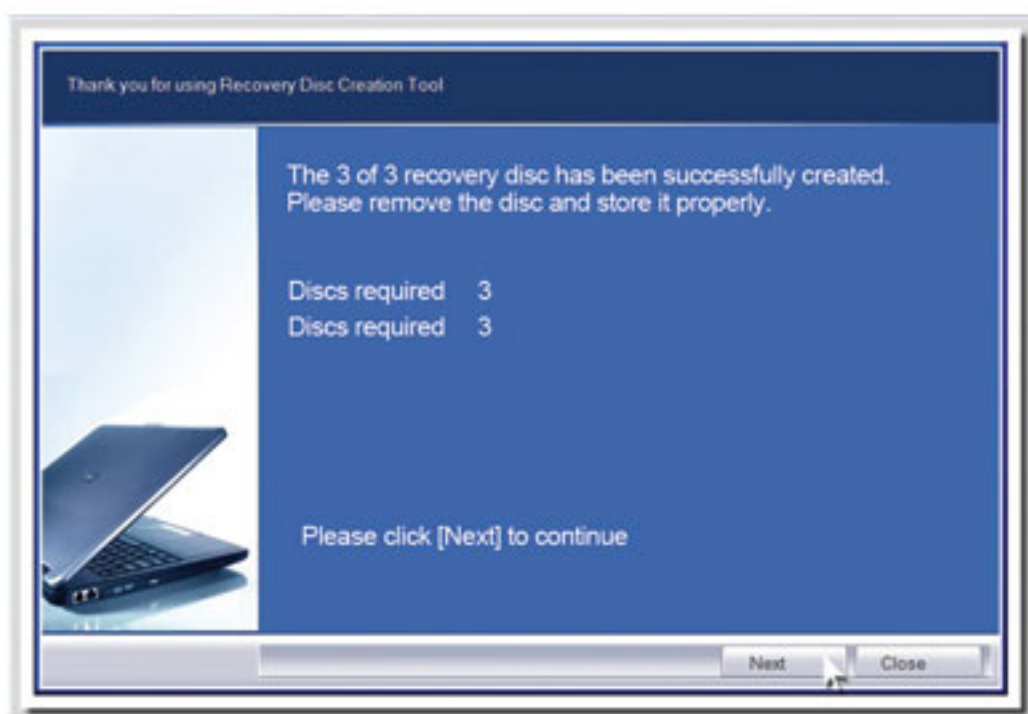
۱۰. در این مرحله DVD خام بعدی را داخل درایو قرار دهید و گزینه Next را انتخاب نمایید.



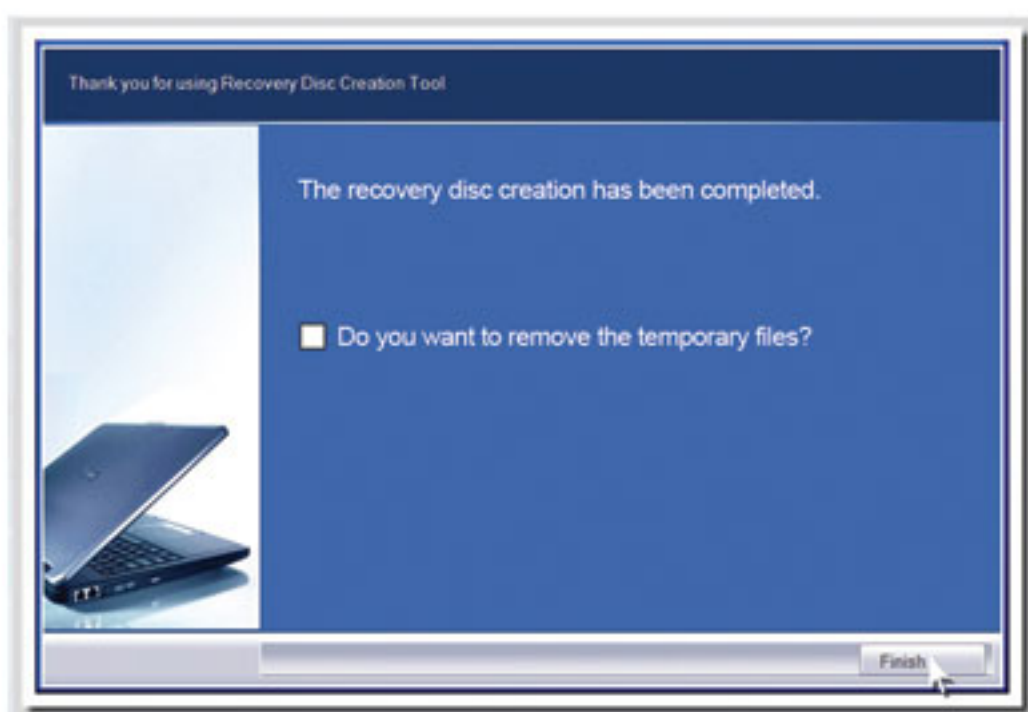
۱۱. مجدداً گزینه Burn را برای شروع ذخیره سازی DVD بعدی انتخاب نمایید. در صورتیکه ریکاوری دستگاه نیاز به بیش از دو DVD خام داشت، مراحل ۷ تا ۱۰، برای ذخیره سازی DVD شماره بعدی، دوباره تکرار خواهند شد. (دقت داشته باشید که حتماً پس از پایان Write هر DVD گزینه Close را انتخاب نمایید)



۱۲. بعد از اتمام ذخیره سازی آخرین DVD ، گزینه Close را مطابق شکل انتخاب نموده و DVD را از دستگاه خارج نمایید.



۱۳. سپس پنجره ای مطابق شکل مقابل اجرا خواهد شد که نشان می دهد اطلاعات نسخه پشتیبان بر روی تعداد DVD های اعلام شده در مرحله ۶ ذخیره شده اند. گزینه Next را برای تایید انتخاب نمایید.



۱۴. در این مرحله پیغامی مبنی بر اتمام عملیات دریافت نسخه پشتیبان از سیستم عامل به شما نشان داده می شود. با انتخاب گزینه Finish این عملیات به پایان خواهد رسید.

Ⓜ نکته ای که باید به آن توجه کرد

از این پس هر زمان که با سیستم عامل (ویندوز) دچار مشکل شدید، به راحتی می توانید با استفاده از این DVD ها و دستورالعمل گفته شده در فصل چهارم سیستم عامل خود را به حالت اولیه (کارخانه) باز گردانید.

● فصل سوم: راهنمای ریکاوری با استفاده از کلید F3



بازگرداندن سیستم به وضعیت اولیه با استفاده از کلید F3

به یاد داشته باشید قبل از ریکاوری، از اطلاعات مهم هارددیسک خود بوسیله ابزارهای ذخیره سازی، نسخه پشتیبان تهیه فرمایید.

۱. سیستم MSI خود را روشن نمایید.

۲. به محض مشاهده پیغام زیر بر روی صفحه نمایش، کلید F3 را فشار دهید.

Press DEL key to run Setup
Press F11 to run Boot Menu
Press F3 key to run Recovery

توجه:

در صورت عدم مشاهده پیغام فوق باید پس از روشن شدن سیستم با فشردن کلید Del به صفحه تنظیمات Setup رفته و از قسمت Fast Boot تغییرات جدید را ذخیره و خارج شویم و مجدداً پس از راه اندازی سیستم کلید F3 را فشار دهیم.

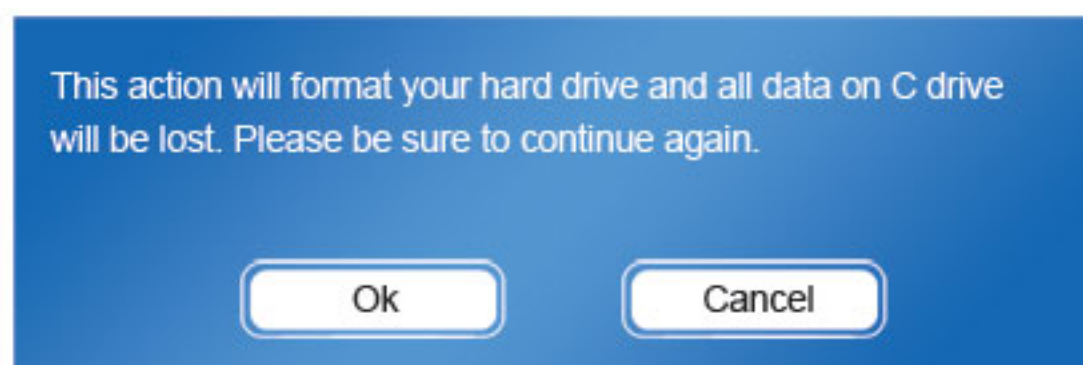
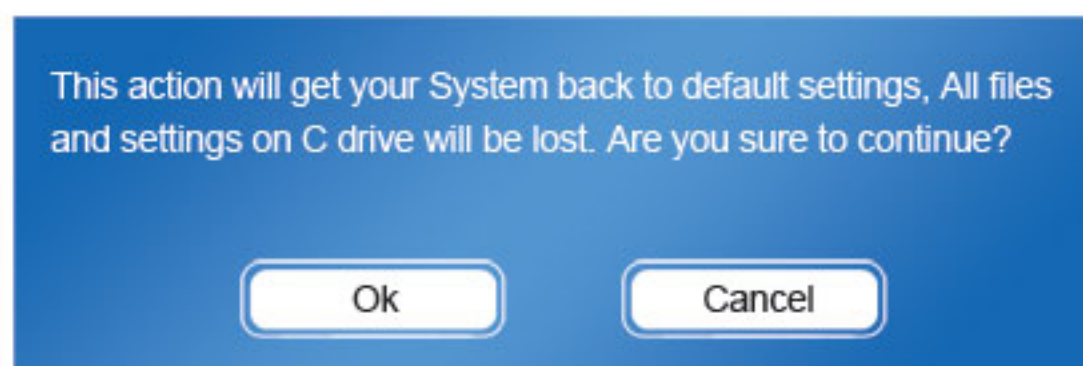
۳. پس از فشردن کلید F3، پنجره زیر بر روی صفحه نمایش ظاهر می شود که با کلیک کردن بر روی گزینه MSI Recovery Manager وارد فرآیند ریکاوری می شوید. در غیر اینصورت با کلیک بر روی گزینه Exit می توانید از فرآیند ریکاوری خارج شده و سیستم را مجدداً راه اندازی نمایید.

System Recovery Option

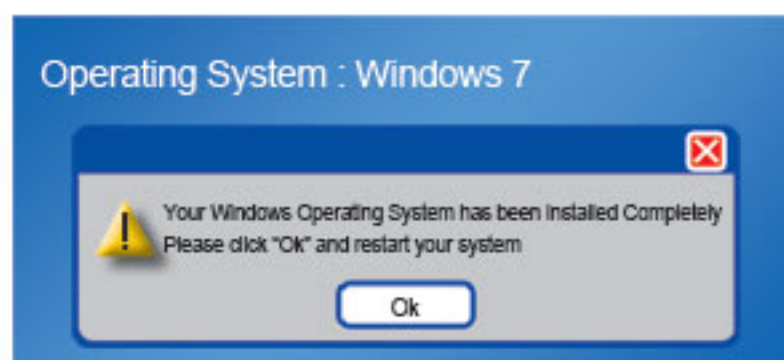
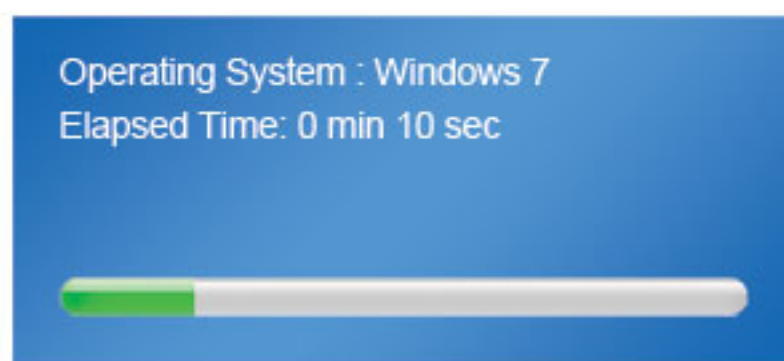
MSI Recovery Manager

Exit

۴. در این مرحله یادآوری می شود که کلیه اطلاعات و تنظیمات موجود بر روی پارتیشن C از بین رفته و سیستم به حالت پیش فرض کارخانه بر میگردد. حال بر روی دکمه OK کلیک کنید و در صورت انصراف دکمه Cancel را انتخاب کنید.



۵. با فشردن دکمه OK فرآیند ریکاوری شروع شده و پنجره زیر نمایش داده می شود. منتظر بمانید تا عملیات نصب به پایان برسد (به هیچ کلیدی دست نزنید)



۶. با فشردن دکمه OK فرآیند ریکاوری به اتمام رسیده، سیستم مجدداً راه اندازی می شود و به حالت اولیه کارخانه بازگردانده می شود. در این روش ریکاوری، اطلاعات مورد نیاز جهت باز گرداندن سیستم عامل به وضعیت اولیه از پارتیشن مخفی Recovery تامین می شود ولی در صورتی که این پارتیشن توسط کاربر حذف یا تغییر سایز داده شده باشد شما باید از روش دوم یعنی استفاده از دیسکهای ریکاوری تهیه شده در فصل اول برای بازیابی سیستم عامل خود استفاده نمایید.

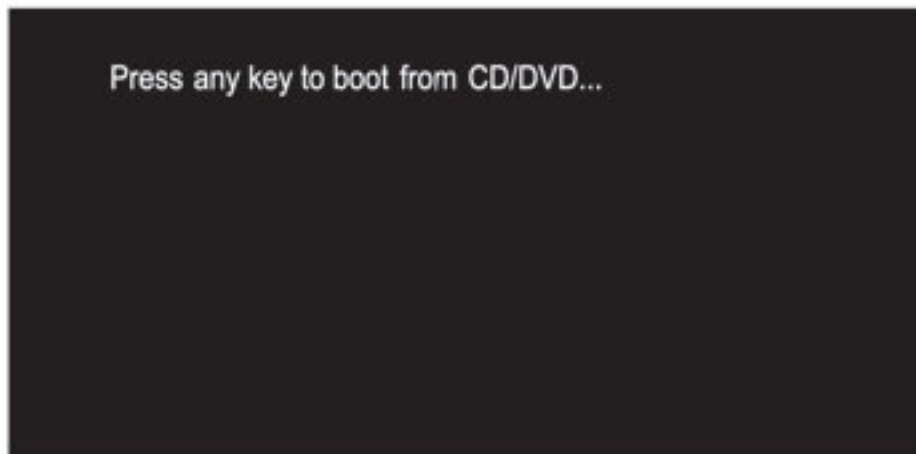
● فصل چهارم: راهنمای ریکاوری با استفاده از DVD های ریکاوری



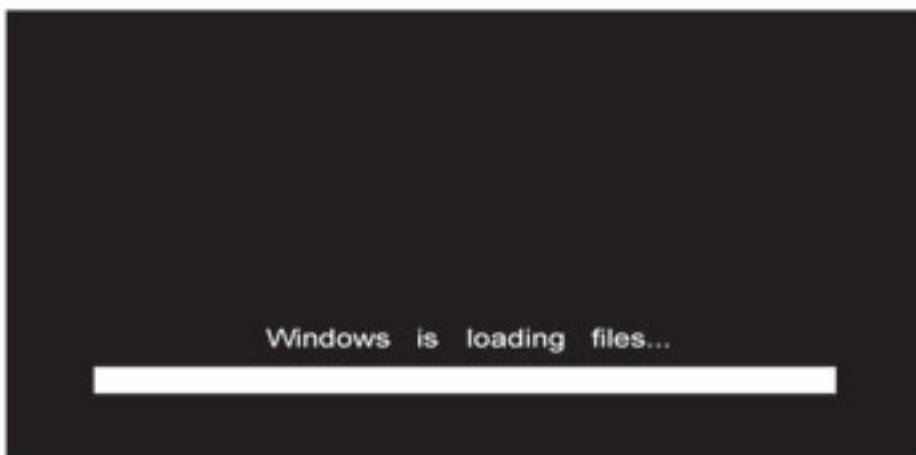
۱. ابتدا دستگاه را با استفاده از کلید Power () روشن کنید و DVD ریکاوری شماره ۱ را داخل دستگاه بگذارید و به محض مشاهده ی تصویر مقابل کلید F11 را بزنید.



۲. در مرحله ی بعدی با مشاهده ی پنجره Boot Device، با استفاده از کلیدهای اشاره گر بالا و پایین، روی گزینه ی بوت شدن از روی DVD (یعنی عبارتی که داخل آن کلمه CD/DVD ذکر شده است) بروید و کلید Enter را فشار دهید.



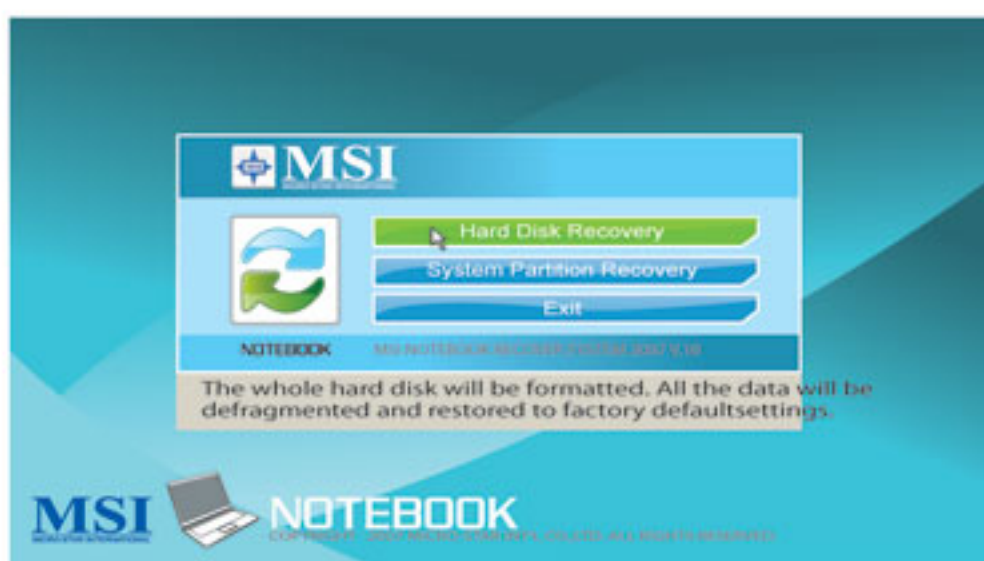
۳. به محض مشاهده ی تصویر مجاور یکی از کلید های کیبورد را به دلخواه فشار دهید. (به عنوان مثال Space یا Enter)



۴. سپس تصویر مجاور نمایان می شود :
Windows is loading files ...

۵. سپس مطابق شکل صفحه بعد گزینه ی Hard Disk Recovery را برای نصب سیستم عامل بر روی یکی از درایو ها، برای بازگشت به حالت اولیه کارخانه انتخاب نمایید. (با انتخاب این حالت کلیه اطلاعات روی Hard Disk شما پاک می شود و سیستم عامل شما بر روی درایو C نصب می گردد) و یا گزینه ی System Partition Recovery را برای نصب

سیستم عامل بر روی درایو C انتخاب نمایید. (که در نتیجه، فقط درایو C فرمت می‌شود و سیستم عامل بر روی این Drive نصب می‌گردد و بقیه درایو ها بدون تغییر باقی می‌مانند. این حالت برای مواقعی که شما نیاز به حفظ اطلاعات بر روی درایوهای دیگر به غیر از درایو C دارید، کاربرد دارد.)



Ⓢ نکته ای که باید به آن توجه کرد

اگر برای اولین بار است که سیستم خود را راه اندازی می‌کنید حتما گزینه‌ی Hard Disk Recovery را انتخاب نمایید.



۶. سپس روی گزینه Yes کلیک کنید و به مرحله ی بعد بروید. (از شما سوال می‌شود: تمام فایل ها و تنظیمات قبلی پاک خواهد شد، آیا می‌خواهید ادامه دهید؟)



۷. مجدداً روی گزینه Yes کلیک کنید. (از شما سوال می‌شود: مطمئن هستید می‌خواهید ادامه دهید؟)



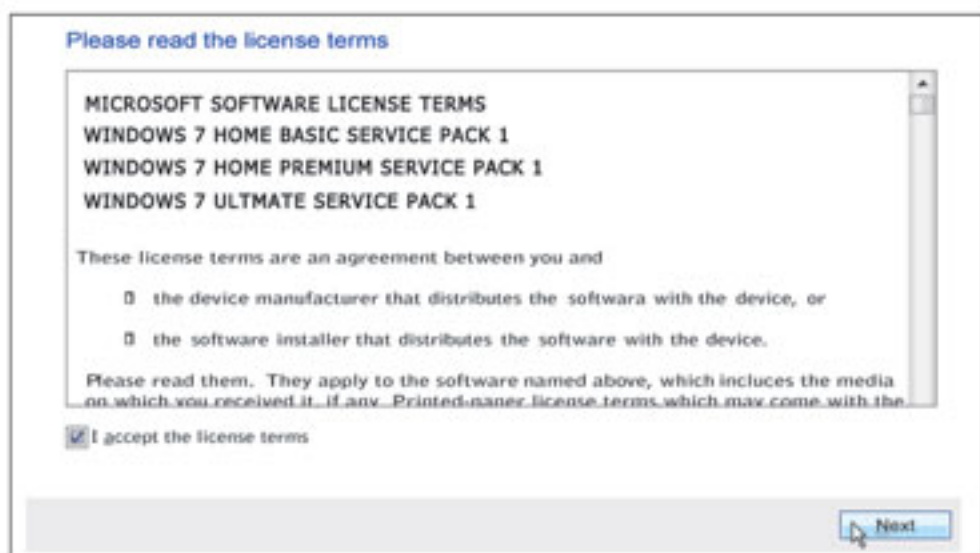
۸. ابتدا از اتصال آداپتور و کابل برق اطمینان حاصل کنید و سپس روی گزینه ی OK کلیک کنید. پس از این مرحله، سیستم شروع به نصب ریکاوری می‌کند. (در هنگام ریکاوری، دستگاه را خاموش نکنید.)



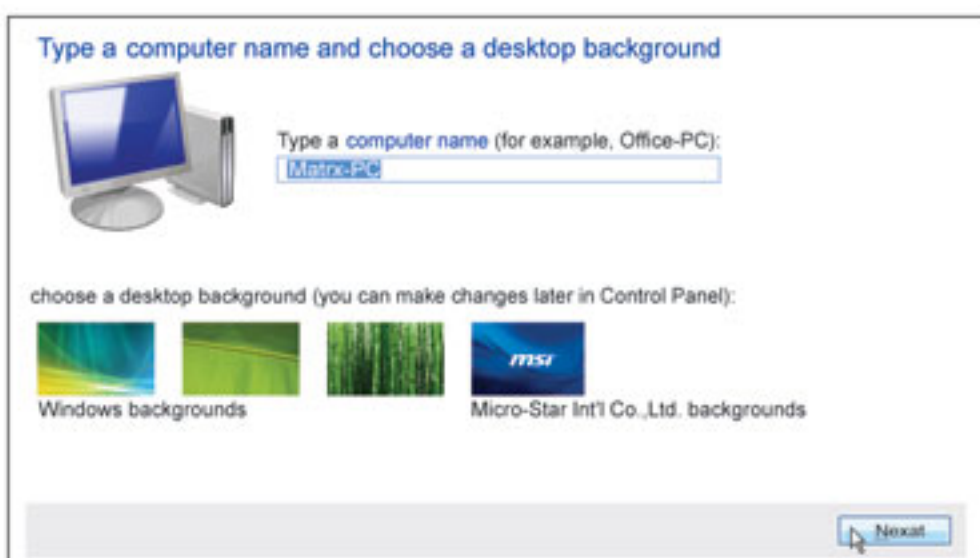
۹. هنگامی که پیغام مقابل ظاهر شد، DVD 2 Recovery را درون دستگاه قرار دهید و روی گزینه ی OK کلیک کنید. (لازم به ذکر است که بعضی از دستگاه ها ۳ عدد DVD ریکاوری دارند که با اتمام نصب DVD2، صفحه ای ظاهر می شود که باید DVD3 را قرار دهید و روی گزینه ی OK کلیک کنید.) پس از اتمام ریکاوری دستگاه یک بار Reset می شود و وارد مرحله بعدی می شوید.



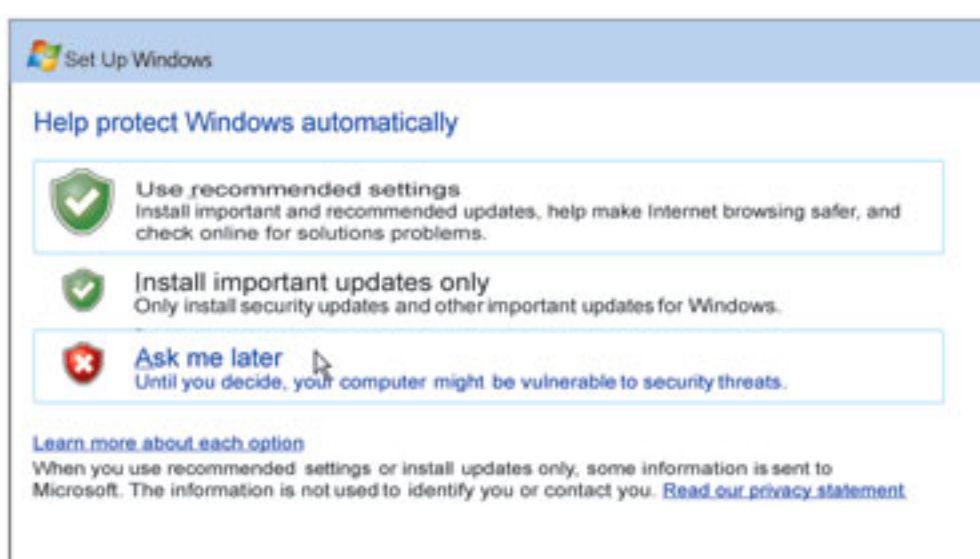
۱۰. گزینه ی My language is English را از داخل لیست انتخاب نمایید و روی گزینه ی Next کلیک کنید. (در این مرحله شما باید زبان مورد استفاده دستگاه خود را انتخاب کنید.)



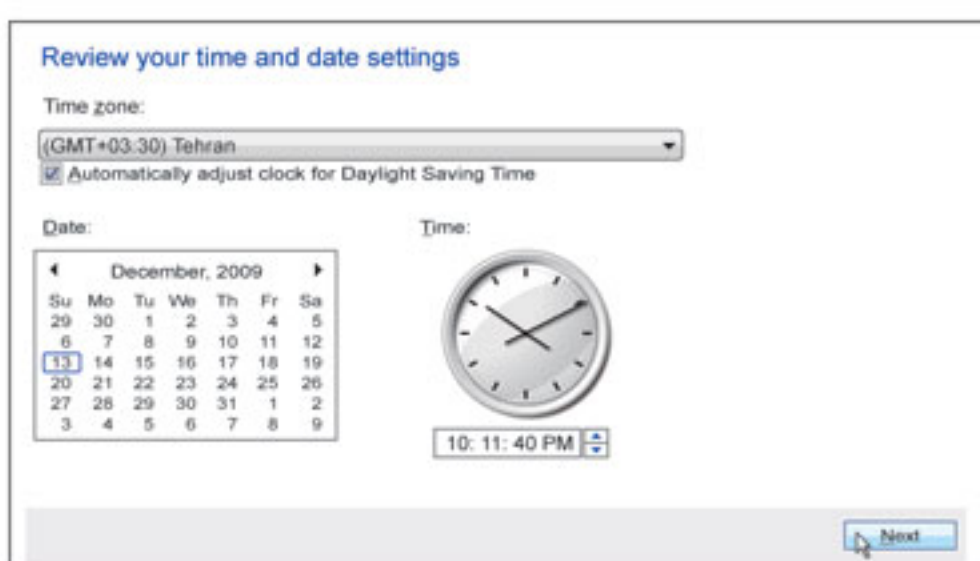
۱۱. مربع روبروی گزینه ی I accept the license terms را تیک بزنید و روی دکمه ی Next کلیک کنید.



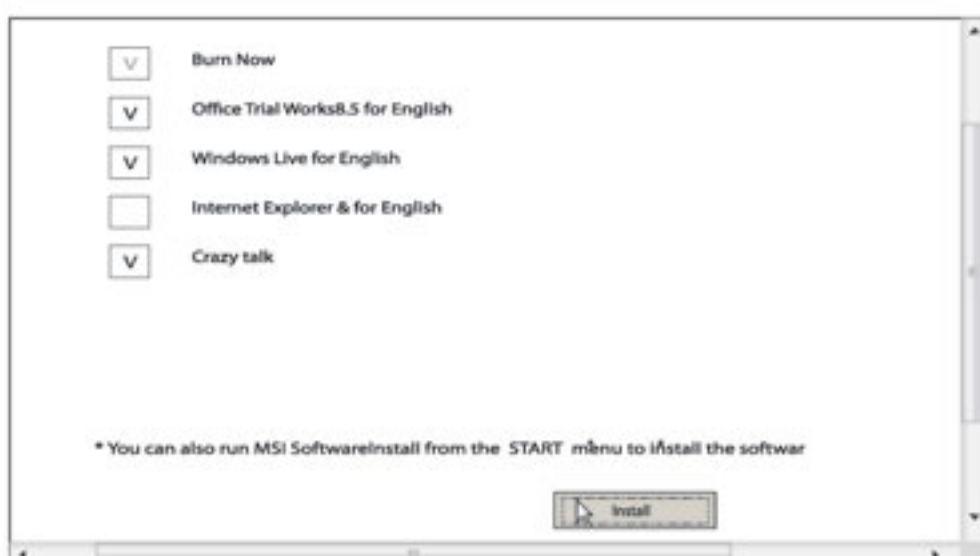
۱۲. در این قسمت شما می توانید Username و Password دلخواه و سپس در قسمت Computer name نام کامپیوتر خود را وارد کنید و روی گزینه ی Next کلیک کنید.



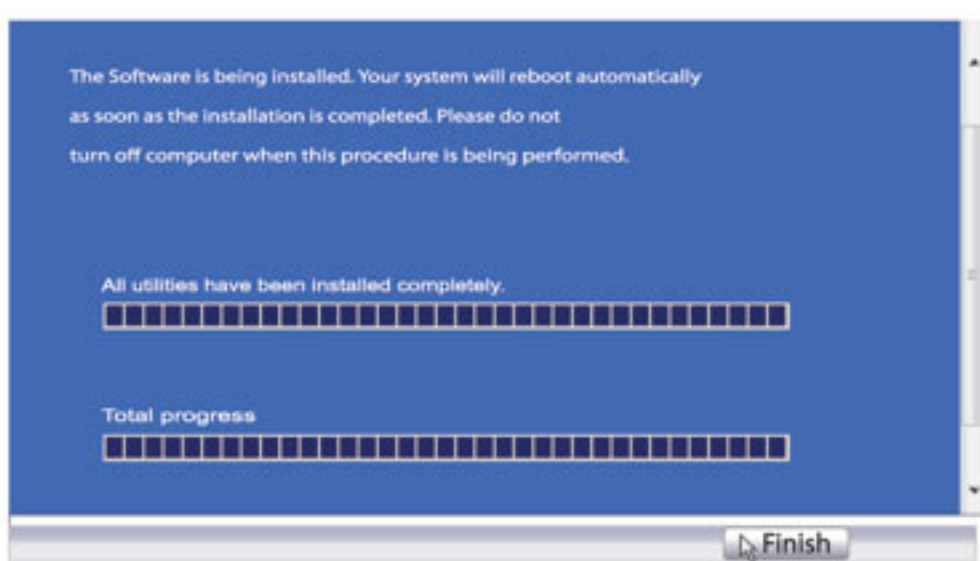
۱۳. در این مرحله گزینه ی Ask me later را انتخاب کنید و به مرحله ی بعدی بروید. (دو گزینه اول مربوط به زمانی می شود که به اینترنت وصل هستید تا ویندوز به روز شود. گزینه ی سوم یعنی گزینه ی انتخابی ما برای زمانی است که به اینترنت وصل نیستید و فعلاً نمی خواهید ویندوز به روز شود.)



۱۴. از داخل لیست گزینه ی (GMT+۳:۳۰) Tehran را انتخاب و روی گزینه ی Next کلیک کنید. (از قسمت Time Zone می توانید زمان رسمی کشور خود را انتخاب کنید.)



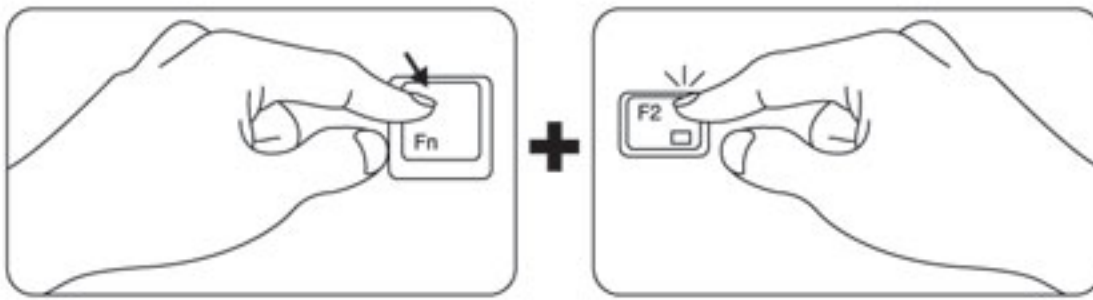
۱۵. در این مرحله روی دکمه ی Install کلیک کنید. Burn Now برای رایت CD یا DVD در ویندوز به کار گرفته می شود. Office Trial Works شامل برنامه ای برای تایپ و دیگر برنامه های کاربردی اداری می باشد. Windows Live برای گفتگو های اینترنتی به کار گرفته می شود. Internet Explorer برای استفاده از صفحات وب به کار گرفته می شود. Crazy Talk برای استفاده از Webcam به کار گرفته می شود.



(این برنامه ها در مدل های مختلف متفاوتند.)

۱۶. روی گزینه ی Finish کلیک کنید، سپس دستگاه Restart می شود.

نحوه استفاده از کلید [Fn]



از کلید [Fn] روی کیبورد برای فعال کردن برنامه ای کاربردی یا ابزارهای موجود در سیستم می توان استفاده کرد. در ادامه مطالبی بصورت کلی بیان می گردد و برخی از آنها بر حسب نوع و مدل دستگاه شما متفاوت خواهد بود.

روشن و خاموش کردن بلوتوث و وای فای (در کیبوردهای با Layout win8)		+	
روشن و خاموش کردن وب کم (Webcam)		+	
روشن و خاموش کردن وای فای (در کیبوردهای با Layout win7)		+	
روشن و خاموش کردن بلوتوث (در کیبوردهای با Layout win7)		+	
انتخاب خروجی تصویر بین ال سی دی داخلی ، مانیتور خارجی یا هر دو همزمان		+	
روشن و خاموش کردن صفحه لمسی (Touchpad)		+	
افزایش نور صفحه نمایش		+	
کاهش نور صفحه نمایش		+	
کاهش صدای بلندگوی داخلی		+	
افزایش صدای بلندگوی داخلی		+	
قطع کردن صدای بلندگو (Mute)		+	

نکاتی در مورد استفاده و نگهداری از نوت بوک

نوت بوک ها کامپیوترهای همراه گران قیمتی هستند، به طور کلی آنها خیلی محکم و سخت نیستند و درست نیست که در حفظ و نگهداری آنها سهل انگاری کنیم. اگر شما در نگهداری از نوت بوک تان دقت نکنید حتی برای انجام یک تعمیر جزئی یا تعویض کوچکترین قطعه از آن می بایست هزینه ی زیادی را پرداخت کنید. پس توصیه می کنیم از این کامپیوترهای پیشرفته همراه به خوبی مراقبت کنید. در زیر به چند نکته در زمینه نحوه نگهداری و استفاده از نوت بوک و باتری اشاره خواهیم کرد.

۱- پشتیبانی از اطلاعات

همیشه سعی کنید از اطلاعات تان نسخه پشتیبان تهیه کنید. چرا که نوت بوک ها سیستم های همراهی هستند که همواره در معرض آسیب قرار دارند. همچنین این امکان وجود دارد که در اثر ضربه ناگهانی هارد دیسک نوت بوک تان آسیب ببیند، که در این صورت هرگز نمی توانید اطلاعات خود را بازیابی کنید.

۲- کنترل دمای سیستم

حفظ دمای نوت بوک یکی دیگر از روشهای بهبود عملکرد آن است. بنابر این به کاربران توصیه می کنیم سعی کنند دمای نوت بوک خود را به خوبی کنترل کنند. اگر احساس می کنید سیستم شما بیش از حد داغ شده است، نیاز به یک استراحت دارد پس دستگاه را خاموش کنید و اجازه دهید سرد شود. همچنین، همیشه یادتان باشد که نوت بوک خود را بر روی سطح صافی قرار دهید تا هوا به سمت بیرون جریان داشته باشد و مانع از افزایش دمای آن شود. هرگز نوت بوک را روی فرش، پتو یا پای خود قرار ندهید این کار موجب افزایش سریع دمای سیستم می شود. یکی دیگر از روشهایی که به کمک آن می توانید دمای نوت بوک را کاهش دهید تهیه سیستم خنک کننده نوت بوک (Coolpad) است. این وسیله قسمت زیر دستگاه را به خوبی خنک نگه می دارد و در نتیجه عمر مفید دستگاه شما را افزایش می دهد.

۳- مراقبت از باتری نوت بوک

اکثر نوت بوک های MSI از باتری های نوع لیتیوم-یون (LITHIUM-ION) استفاده می کنند که از آخرین تکنولوژی های ساخت باتری در جهان می باشد. هرگز شارژ باتری را بطور کامل تخلیه نکنید برای باتری های لیتیوم-یون چند بار شارژ و دشارژ ناقص بهتر از یک دوره ی کامل تخلیه و شارژ مجدد است. هنگام استفاده نکردن از باتری به مدت طولانی، شارژ باتری را به اندازه ۵۰٪ و در محل خشک و خنک نگهداری کنید و از قرار دادن آنها در محیط های گرم، مرطوب و گرد و غبار اجتناب کنید، هرگز باتری را کنار اجسام فلزی قرار ندهید.

ضوابط و شرایط گارانتی:

- همراه داشتن کارت ضمانتنامه جهت استفاده از خدمات گارانتی الزامی است. وظیفه حفظ و نگهداری کارت گارانتی بعهدہ مشتری بوده و المثنی صادر نمیگردد، زمان انقضای گارانتی بر اساس تاریخ ثبت شده در کارت گارانتی محاسبه می گردد.
- تحویل و دریافت کالای معیوب به مرکز یا نمایندگی های خدمات به عهده صاحب کالا می باشد.
- کالای خریداری شده می بایست توسط مشتری به لحاظ ظاهری سالم و کامل تحویل گرفته شود. همچنین کنترل صحت سریال درج شده در کارت گارانتی با سریال کالا بعهدہ خریدار می باشد.
- جابجایی، مخدوش یا پاره شدن کارت گارانتی یا هر یک از برچسب های سریال، هولوگرام، ظرفیت فلش ها، بارکد، صدمات فیزیکی و عیوب ظاهری که در اثر ضربه، آتش، مواد شیمیایی، مایعات، نوسانات برق و استفاده نا صحیح و دستکاری افراد غیر مجاز ایجاد شوند موجب ابطال گارانتی می گردد و در صورتی که قابل تعمیر باشند، با دریافت هزینه رفع اشکال می گردند.
- عدم سازگاری قطعه با سایر قطعات سیستم به منزله معیوب بودن آن نبوده و در صورت گذراندن مراحل تست و حصول اطمینان از سالم بودن قطعه توسط مرکز خدمات به صاحب قطعه عودت داده می شود.
- مسئولیت تهیه نسخه پشتیبان از اطلاعات مهم، فقط و فقط بعهدہ مشتری خواهد بود و شرکت ارائه دهنده خدمات مسئولیتی در قبال اطلاعات از دست رفته ندارد.
- گارانتی شرکت محدود به برطرف کردن اشکالات سخت افزاری دستگاه تحت پوشش ضمانت است. خدمات نرم افزاری اعم از تهیه یا کپی یا نصب Recovery DVD، نصب و ارتقاء سیستم عامل، درایورها، نرم افزارهای کاربردی، ویروس زدایی، تهیه پشتیبان از فایل های مورد نیاز، بازیابی رمز عبور Setup یا رمز عبور سیستم، مشکلات نرم افزاری و سایر خدمات نرم افزاری اساساً مربوط به کاربر است و کلاً جزو تعهدات شرکت در این گارانتی نیست. در صورتی که به منظور تکمیل مراحل تعمیرات نیاز به انجام هر یک از موارد فوق الذکر باشد، هزینه آن بر عهده خریدار خواهد بود.
- شرکت بر اساس تشخیص کارشناس خود، قطعات معیوب دستگاه تحت پوشش گارانتی را با استفاده از قطعات اصلی، تعمیر یا تعویض خواهد کرد درستی عملکرد قطعات تعمیر شده یا تعویض شده در مدت ضمانت، تا پایان مدت گارانتی دستگاه تضمین می شود.
- پیکسل سوخته و معیوب صفحه نمایش (LCD/LED) کمتر از ۴ عدد شامل گارانتی نمی باشد.
- در طول قرارداد گارانتی چنانچه کالای معیوب دیگر تولید نشود، کالای همردیف جایگزین و یا در قبال دریافت ما به التفاوت، کالایی با مدل بالاتر تحویل میگردد.
- صاحب قطعه یا نماینده او اعم از کاربرداز یا پیک موتوری و غیره در هنگام تحویل گرفتن قطعه موظف به تست ظاهری و دقت در موارد ابطال گارانتی می باشند. در غیر این صورت پس از تحویل هیچ گونه مسئولیتی در قبال موارد ابطال بوجود آمده به عهده مرکز خدمات نمی باشد.

شعب خدمات شرکت ماتریکس

شعبه	نشانی	تلفن
تهران	خ. آفریقا، کوچه کاج آبادی، پلاک ۶۸، طبقه اول (از ساعت ۹:۳۰ الی ۱۶، روزهای پنجشنبه تعطیل می باشد)	۰۲۱ - ۲۷۰۷
مشهد	بلوار سازمان آب، نبش شهید صادقی ۱۹، مجتمع تابان طبقه ۱+، واحد ۳۹، دفتر خدمات ماتریکس (صبح: از ساعت ۹ الی ۱۳ و بعد از ظهر: ساعت ۱۷ الی ۲۰)	۰۵۱۱ - ۷۲۵۵۴۱۱
اصفهان	خ. طالقانی، پاساژ طالقانی، طبقه دوم، پلاک ۱۸۴ دفتر خدمات ماتریکس (از ساعت ۹ الی ۱۷، یکسره)	۰۳۱۱ - ۲۳۶۸۹۹۱
شیراز	خ. ملاصدرا، نبش خیابان معدل، روبروی شهر کتاب، ساختمان ۱۶۹ ماتریکس، طبقه ۴، واحد ۸ (از ساعت ۹ الی ۱۸، یکسره)	۰۷۱۱ - ۲۳۱۷۵۲۹
اهواز	خ. طالقانی، جنب بازار بزرگ، پاساژ آزادی، طبقه اول، واحد ۱۱، دفتر خدمات ماتریکس (صبح: از ساعت ۹ الی ۱۳ و بعد از ظهر: ساعت ۱۷ الی ۲۱)	۰۶۱۱ - ۲۹۲۳۱۱۷
کرمان	چهارراه طهماسب آباد، اول خیابان فردوسی، دفتر خدمات ماتریکس (از ساعت ۹ الی ۱۷، بصورت یکسره)	۰۳۴۱ - ۲۲۶۰۳۳۰
تبریز	خیابان امام، بالاتر از مسجد کبود، مجتمع تجاری ابریشم، طبقه همکف، واحد ۱ (از ساعت ۹ الی ۱۷، بصورت یکسره)	۰۴۱۱ - ۵۲۶۴۶۵۰
زنجان	خیابان صفا، نرسیده به میدان قائم، پلاک ۴۵ و ۴۶ شرکت سینا پردازش (صبح: از ساعت ۸:۳۰ الی ۱۳:۳۰ و بعد از ظهر: ساعت ۱۵:۳۰ الی ۱۹:۳۰)	۰۲۴ - ۳۳۴۷۲۴۰۰

msi قویترین All in One جهان

کامپیوترهای All-in-One نسل جدید کامپیوترهای پر قدرت و کارآمد هستند که از آخرین تکنولوژی های روز دنیا بهره گرفته و تمامی قطعات و لوازم جانبی بر روی قاب نمایشگر تعبیه شده اند تا کیس حذف گردد. با این کامپیوترهای جدید شما فقط به اندازه یک نمایشگر LCD فضا نیاز دارید و دیگر خبری از سیم های درهم تنیده و میزهای آشفته نیست.

All-in-one های msi در کنار زیبایی بی نظیر و چشم نواز، تکنولوژی های منحصر به فردی را به کاربران ارائه می دهند که از جمله آنها، کاهش فوق العاده مصرف برق تا میزان ۸۶٪، صفحه لمسی پیشرفته، نمایشگر و عینک سه بعدی، Webcam، کیبورد و موس بی سیم، امکان نصب بر روی دیوار، کیفیت تصویر Full HD، صدای فوق العاده با به کارگیری تکنولوژی های THX و Surround و... را می توان نام برد.

msi با تکیه بر ۲۶ سال سابقه در تولید قطعات و با یک تیم مهندسی و طراحی ۴۰۰۰ نفره و با ۲۰۰۰۰ نفر کارمند با ارائه تکنولوژی انحصاری خود بر روی سیستم های All-in-One به یکی از پیشروترین تولیدکنندگان سیستم های All-in-One در جهان تبدیل شده است.



نسل جدید کامپیوترهای بدون کیس

- صفحه لمسی پیشرفته
- تا ۸۶٪ صرفه جویی در مصرف برق
- سیستم صوتی پیشرفته و رنگهای واقعی
- دارای موس و کیبورد بدون سیم (Wireless)
- قابلیت نصب بر روی دیوار

قدرتمندترین نوت بوک دنیا

RECOVERY
GUIDE



MATRiX 
WWW.MATRIS.CO.IR

دفتر مرکزی ماتریکس : خیابان ولیعصر، خیابان ناهید غربی، پلاک ۵۹
تلفن : ۲۳۵۶۶۰۰۰، امور مشتریان : ۲۷۰۰، خدمات پس از فروش : ۲۷۰۷